

บทที่ 2

ผลการปฏิบัติตามมาตรการป้องกันและแก้ไขผลกระทบสิ่งแวดล้อม

2.1 การปฏิบัติตามมาตรการป้องกันและแก้ไขผลกระทบสิ่งแวดล้อม

โครงการ โรงแรมโซฟิเทล สุขุมวิท ของบริษัท ริชชี เซ็นเตอร์ แอนด์ ซัพพลาย จำกัด ตั้งอยู่ที่ถนนสุขุมวิท ระหว่างซอยสุขุมวิท 13 และซอยสุขุมวิท 15 แขวงคลองเตยเหนือ เขตวัฒนา กรุงเทพมหานคร ซึ่งเป็นโครงการ ประเภทอาคารโรงแรม ขนาดพื้นที่ 3-0-97 ไร่ หรือ 5,188 ตารางเมตร ประกอบด้วย อาคารโรงแรม 1 หลัง สูง 31 ชั้น จำนวนห้องพัก 350 ห้อง สำนักงานนโยบายและแผนทรัพยากรธรรมชาติและสิ่งแวดล้อม (สผ.) แจ้งผลการ พิจารณารายงานการประเมินผลกระทบสิ่งแวดล้อมของโครงการดังกล่าว และโครงการต้องปฏิบัติตามมาตรการ ป้องกันและแก้ไขผลกระทบสิ่งแวดล้อมและมาตรการติดตามตรวจสอบผลกระทบสิ่งแวดล้อม ตามหนังสือเห็นชอบ เลขที่ ทส 1009/5202 ลงวันที่ 20 พฤษภาคม พ.ศ. 2547 โดยหนังสือเห็นชอบได้กำหนดมาตรการป้องกันและ แก้ไขผลกระทบสิ่งแวดล้อมและมาตรการติดตามตรวจสอบผลกระทบสิ่งแวดล้อม เพื่อเป็นแนวทางให้โครงการ ปฏิบัติ รวมไปถึงเสนอรายงานผลการปฏิบัติตามมาตรการฯ ต่อหน่วยงานอนุญาต และหน่วยงานที่เกี่ยวข้อง รวมทั้งสำนักงานนโยบายและแผนทรัพยากรธรรมชาติและสิ่งแวดล้อม (สผ.) ทุก 6 เดือน

บัดนี้ นิติบุคคลโครงการโรงแรมโซฟิเทล สุขุมวิท ได้มอบหมายให้บริษัท ตรวจวัดสิ่งแวดล้อม จำกัด ดำเนินการติดตามตรวจสอบการปฏิบัติตามมาตรการป้องกันและแก้ไขผลกระทบสิ่งแวดล้อม โครงการโรงแรม โซฟิเทล สุขุมวิท (ระยะดำเนินการ) ระหว่างเดือนมกราคม - มิถุนายน 2566 ตามที่กำหนดไว้ในรายงานการ ประเมินผลกระทบสิ่งแวดล้อม โดยเนื้อหาบทนี้จะเป็นผลการปฏิบัติตามมาตรการป้องกันและแก้ไขผลกระทบ สิ่งแวดล้อม ซึ่งทางบริษัท ตรวจวัดสิ่งแวดล้อม จำกัด ทำการตรวจประเมินด้วยวิธี Walk through Survey พร้อม ทั้งรวบรวมเอกสารหลักฐานต่างๆ และภาพถ่ายประกอบผลการปฏิบัติตามมาตรการฯ

2.2 ผลการปฏิบัติตามมาตรการป้องกันและแก้ไขผลกระทบสิ่งแวดล้อม

มาตรการป้องกันและแก้ไขผลกระทบสิ่งแวดล้อมของ โครงการ โรงแรมโซฟิเทล สุขุมวิท (ระยะดำเนินการ) ประกอบไปด้วยทรัพยากรสิ่งแวดล้อมทางกายภาพ ทรัพยากรสิ่งแวดล้อมทางชีวภาพ คุณค่า การใช้ประโยชน์ของ มนุษย์ คุณค่าต่อคุณภาพชีวิต ทั้งนี้เพื่อเป็นการปฏิบัติตามข้อกำหนดดังที่กล่าวมาแล้ว โครงการจึงกำหนดให้มีการ จัดทำรายงานฉบับนี้ โดยเป็นการตรวจสอบและทบทวนตามข้อกำหนดระหว่างเดือนมกราคม - มิถุนายน 2566 แสดงดังตารางที่ 2.2-1

ตารางที่ 2.2-1 มาตรการป้องกันและแก้ไขผลกระทบสิ่งแวดล้อม โครงการ โรงแรมโซฟิเทล สุขุมวิท (ระยะดำเนินการ)

องค์ประกอบทางสิ่งแวดล้อม	มาตรการป้องกันและแก้ไขผลกระทบสิ่งแวดล้อม	ผลการปฏิบัติและรายละเอียดการปฏิบัติตามมาตรการฯ ✓ = ปฏิบัติ ✕ = ไม่ได้ปฏิบัติ ○ = ปฏิบัติไม่ได้ ● = ปฏิบัติได้แต่ไม่มีประสิทธิภาพ ● = ยังไม่ถึงเวลาปฏิบัติ		เอกสารอ้างอิง	ปัญหา/อุปสรรค/แนวทางแก้ไข
1. คุณภาพอากาศ/เสียง	1. จัดระบบการเดินรถ และเส้นทางเข้า-ออก ให้เหมาะสมกับสภาพการจราจรภายนอก และจัดให้มีเจ้าหน้าที่อำนวยความสะดวกบริเวณทางเข้า-ออก	✓	โครงการจัดให้มีเจ้าหน้าที่อำนวยความสะดวกบริเวณทางเข้า-ออก เพื่อจัดระบบการเดินรถและเส้นทางเข้า-ออก ให้เหมาะสมกับสภาพการจราจรภายนอก	ภาพที่ 2.2-3	-
	2. ปฏิบัติตามกฎหมายที่ห้ามติดเครื่องขณะจอดรถในส่วนของที่จอดรถอย่างเคร่งครัด	✓	โครงการจัดให้มีเจ้าหน้าที่อำนวยความสะดวกด้านการจราจร และจัดระเบียบรถในส่วนของที่จอดรถอย่างเคร่งครัด	ภาพที่ 2.2-3	-
	3. ติดตั้งป้ายเตือน “ห้ามติดเครื่องขณะจอดรถ” ไว้ในบริเวณพื้นที่จอดรถ เพื่อช่วยลดการระบายมลสารทางอากาศ	✓	โครงการจัดให้มีการติดตั้งป้ายเตือน “ห้ามติดเครื่องขณะจอดรถ” ไว้ในบริเวณพื้นที่จอดรถ เพื่อช่วยลดการระบายมลสารทางอากาศ	ภาพที่ 2.2-3	-
	4. ประชาสัมพันธ์และส่งเสริมให้ผู้ใช้บริการและพนักงานของโครงการใช้ระบบขนส่งมวลชนให้มากขึ้น เช่น จัดให้มีแผ่นพับ หรือติดประกาศแสดงเส้นทางเดินรถ ขสมก. รถไฟฟ้าบีทีเอส และรถไฟฟ้าใต้ดิน เป็นต้น และประชาสัมพันธ์เรื่องการดูแลรักษาเครื่องยนต์ให้อยู่ในสภาพดีเสมอ	✓	โครงการจัดให้มีการประชาสัมพันธ์เกี่ยวกับระบบขนส่งมวลชนให้กับผู้ใช้บริการและพนักงาน และยังมีทางเชื่อมจากโครงการไปยังสถานีรถไฟฟ้า สถานีโศกและสถานีนา รวมทั้งจัดให้มีรถตู้ของโครงการคอยรับ-ส่งของโครงการ และจัดให้มีบริการเรียกรถสาธารณะให้แก่ผู้มาใช้บริการภายในโครงการ	ภาพที่ 2.2-3	-
2. แหล่งน้ำและคุณภาพน้ำผิวดิน	1. จัดให้มีระบบบำบัดน้ำเสียที่เกิดขึ้นจากโครงการ ให้ได้มาตรฐานคุณภาพน้ำทิ้งจากอาคารประเภท ก. ก่อนระบายลงสู่ท่อสาธารณะ และควบคุมดูแลการทำงานของระบบบำบัดน้ำเสียของโครงการให้มีประสิทธิภาพตามมาตรฐานการออกแบบ	✓	โครงการจัดให้มีระบบบำบัดน้ำเสียที่เกิดขึ้นจากโครงการ ให้ได้มาตรฐานคุณภาพน้ำทิ้งจากอาคารประเภท ก. ก่อนระบายลงสู่ท่อสาธารณะ และจัดให้มีเจ้าหน้าที่ควบคุมดูแลการทำงานของระบบบำบัดน้ำเสียของโครงการให้มีประสิทธิภาพตามมาตรฐานการออกแบบ	ภาพที่ 2.2-5 เอกสารแนบ 3	-

ตารางที่ 2.2-1 มาตรการป้องกันและแก้ไขผลกระทบสิ่งแวดล้อม โครงการโรงแรมโซฟิเทล สุขุมวิท (ระยะดำเนินการ) (ต่อ)

องค์ประกอบทางสิ่งแวดล้อม	มาตรการป้องกันและแก้ไขผลกระทบสิ่งแวดล้อม	ผลการปฏิบัติและรายละเอียดการปฏิบัติตามมาตรการฯ ✓ = ปฏิบัติ X = ไม่ได้ปฏิบัติ ○ = ปฏิบัติไม่ได้ ● = ปฏิบัติได้แต่ไม่มีประสิทธิภาพ ● = ยังไม่ถึงเวลาปฏิบัติ	เอกสารอ้างอิง	ปัญหา/อุปสรรค/แนวทางแก้ไข
2. แหล่งน้ำและคุณภาพน้ำผิวดิน (ต่อ)	<p>2. การควบคุมคลอรีนตกค้างในน้ำทิ้งที่ผ่านการบำบัดดังนี้</p> <ul style="list-style-type: none"> - เมื่อเดินระบบบำบัดน้ำเสีย ให้ตรวจวัดปริมาณคลอรีนตกค้างในน้ำทิ้งจากบ่อสูบน้ำทิ้งทุกสัปดาห์เป็นเวลา 1 เดือน เพื่อตรวจสอบปริมาณคลอรีนตกค้างว่าเกินกว่า 0.5-1 มก./ล. หรือไม่ - เมื่อพบว่าปริมาณคลอรีนตกค้างเกินเกณฑ์ดังกล่าว ให้ลดปริมาณคลอรีนที่เติมลงไปในน้ำเสียโดยควบคุม Timer ของปั๊มที่ใช้เติมคลอรีน (Metering pump) ให้มีการเติมคลอรีนน้อยลง เช่น ให้ทำงานทุก 2 ชั่วโมง หรือเดินปั๊มในช่วง Peak flow ช่วงเช้าและเย็นที่มีน้ำเสียเข้าระบบมาก - ตรวจวัดปริมาณคลอรีนตกค้างในน้ำทิ้งอีกครั้งเพื่อให้แน่ใจว่าอยู่ในปริมาณที่เหมาะสม - จัดทำคู่มือการควบคุมปริมาณคลอรีนตกค้างสำหรับผู้ควบคุมและดูแลปฏิบัติงานเดินระบบบำบัดน้ำเสียได้นำไปปฏิบัติ 	<p>✓</p> <p>โครงการจัดให้มีเจ้าหน้าที่ตรวจสอบ ดูแล ควบคุมประสิทธิภาพของระบบบำบัดน้ำเสียให้สามารถทำงานได้อย่างมีประสิทธิภาพ</p>	เอกสารแนบ 3	-

ตารางที่ 2.2-1 มาตรการป้องกันและแก้ไขผลกระทบสิ่งแวดล้อม โครงการโรงแรมโซฟิเทล สุขุมวิท (ระยะดำเนินการ) (ต่อ)

องค์ประกอบทางสิ่งแวดล้อม	มาตรการป้องกันและแก้ไขผลกระทบสิ่งแวดล้อม	ผลการปฏิบัติและรายละเอียดการปฏิบัติตามมาตรการฯ ✓ = ปฏิบัติ X = ไม่ได้ปฏิบัติ ○ = ปฏิบัติไม่ได้ ● = ปฏิบัติได้แต่ไม่มีประสิทธิภาพ ●● = ยังไม่ถึงเวลาปฏิบัติ	เอกสารอ้างอิง	ปัญหา/อุปสรรค/แนวทางแก้ไข
2. แหล่งน้ำและคุณภาพน้ำผิวดิน (ต่อ)	3. ส่งเสริมและประชาสัมพันธ์ให้มีการประหยัดน้ำแก่ลูกค้าและพนักงาน และมีมาตรการที่จะนำน้ำทิ้งจากระบบบำบัดไปใช้ประโยชน์ให้ได้มากที่สุด เช่น รดน้ำต้นไม้ในสวนหย่อมของโครงการ เป็นต้น เพื่อลดปริมาณน้ำทิ้งลงสู่ท่อระบายน้ำ	● - โครงการจัดให้มีการรณรงค์ เกี่ยวกับการประหยัดน้ำแก่ลูกค้าและพนักงาน โดยการจัดให้มีการติดตั้งป้ายประชาสัมพันธ์ และเลือกใช้สุขภัณฑ์ที่ประหยัดน้ำ แต่ทั้งนี้โครงการไม่ได้จัดให้มีการนำน้ำทิ้งมาใช้ประโยชน์ เช่น นำมารดน้ำต้นไม้ เนื่องจากปริมาณน้ำเสียที่เกิดขึ้นมีปริมาณที่น้อย ไม่เพียงพอต่อการนำมาใช้รดต้นไม้ในโครงการ ประกอบกับเพื่อป้องกันไม่ให้ผู้มาใช้บริการสัมผัสกับละอองน้ำเสีย	ภาพที่ 2.2-14	ตารางที่ 4.1-2
3. การคมนาคมขนส่ง	1. จัดให้มีพื้นที่จอดรถประมาณ 325 คัน สอดคล้องกับกฎหมายกระทรวงฉบับที่ 41 (2537) ออกตามความใน พรบ.ควบคุมอาคาร พ.ศ. 2522 เรื่อง ข้อกำหนดเกี่ยวกับลักษณะและจำนวนที่จอดรถ รวมถึงจัดให้มีที่จอดรถโดยสารขนาดใหญ่อย่างน้อย จำนวน 2 คัน	✓ - โครงการจัดให้มีที่จอดรถประมาณ 325 คัน ซึ่งเพียงพอกับผู้เข้ามาพักอาศัย สอดคล้องกับกฎหมายกระทรวงฉบับที่ 41 (2537) ออกตามความใน พรบ. ควบคุมอาคาร พ.ศ. 2522 เรื่อง ข้อกำหนดเกี่ยวกับลักษณะ และจำนวนที่จอดรถ รวมไปถึงมีที่สำหรับจอดรถโดยสารขนาดใหญ่บริเวณด้านของของอาคารโครงการ	ภาพที่ 2.2-3	-
	2. ติดต่อประสานงานกับอาคารข้างเคียงหรือพื้นที่ว่างที่อยู่ไม่ไกลจากโครงการ เพื่อขอใช้เป็นที่จอดรถชั่วคราวเมื่อที่จอดรถโครงการไม่เพียงพอ โดยเฉพาะเมื่อในช่วงเวลาเทศกาลงานเลี้ยงต่างๆ	✓ - โครงการจัดให้มีการติดต่อประสานงานกับโรงแรม Four Point และห้างสรรพสินค้า TERMINAL21 เพื่อขอใช้เป็นที่จอดรถชั่วคราวเมื่อที่จอดรถของโครงการไม่เพียงพอ โดยเฉพาะในช่วงเวลาเทศกาลงานเลี้ยงต่างๆ	-	-

ตารางที่ 2.2-1 มาตรการป้องกันและแก้ไขผลกระทบสิ่งแวดล้อม โครงการโรงแรมโซฟิเทล สุขุมวิท (ระยะดำเนินการ) (ต่อ)

องค์ประกอบทางสิ่งแวดล้อม	มาตรการป้องกันและแก้ไขผลกระทบสิ่งแวดล้อม	ผลการปฏิบัติและรายละเอียดการปฏิบัติตามมาตรการ ✓ = ปฏิบัติ X = ไม่ได้ปฏิบัติ ○ = ปฏิบัติไม่ได้ ● = ปฏิบัติได้แต่ไม่มีประสิทธิภาพ ● = ยังไม่ถึงเวลาปฏิบัติ	เอกสารอ้างอิง	ปัญหา/อุปสรรค/แนวทางแก้ไข
3. การคมนาคมขนส่ง (ต่อ)	3. จัดให้มีเจ้าหน้าที่อำนวยความสะดวกบริเวณที่จอดรถและทางเข้า-ออก ตลอดเวลา และจัดให้มีการอบรมเจ้าหน้าที่ในด้านการจัดการจราจรกับตำรวจจราจรภายในพื้นที่ เพื่อเพิ่มเติมประสิทธิภาพในการจัดการจราจรให้มากขึ้น	✓ - โครงการจัดให้มีเจ้าหน้าที่อำนวยความสะดวกบริเวณที่จอดรถและทางเข้า-ออก ตลอดเวลา รวมถึงจัดให้มีการอบรมด้านการจัดการจราจรภายในก่อนปฏิบัติงาน	ภาพที่ 2.2-3	-
	4. จัดให้มีป้อมยามสำหรับรับจ่ายบัตรบริเวณทางเข้า-ออก จะตั้งไว้ลึกเข้าไปจากปากทางเข้า-ออกอย่างน้อย 50-100 เมตร เพื่อป้องกันไม่ให้เกิดความยาวของแถวคอย ซึ่งทำให้เกิดขวางการจราจรในถนนสุขุมวิทหน้าโครงการ	✓ - โครงการจัดให้มีป้อมยามสำหรับรับจ่ายบัตรบริเวณทางเข้า-ออก โดยตั้งอยู่ลึกจากทางเข้า-ออก 50 เมตร เพื่อป้องกันไม่ให้เกิดความยาวของแถวคอย ซึ่งทำให้เกิดขวางการจราจรในถนนสุขุมวิทหน้าโครงการ	ภาพที่ 2.2-3	-
	5. จัดระบบการเดินรถยนต์ของโครงการให้เหมาะสมกับสภาพการจราจรบนถนนสุขุมวิท และให้พาหนะทุกคันใช้ความเร็วไม่เกิน 30 กม./ชม. และจัดให้มีตัวหนอนบนถนนภายในโครงการตามความเหมาะสม	✓ - โครงการจัดให้มีระบบการเดินรถยนต์ของโครงการแบบเดินรถทางเดียวเพื่อไม่ให้เกิดปัญหาการจราจรบนถนนสุขุมวิท และจัดให้มีตัวหนอนบนถนนภายในโครง เพื่อป้องกันการใช้ความเร็วในโครงการ	ภาพที่ 2.2-3	-
	6. ประชาสัมพันธ์ และส่งเสริมให้ผู้ใช้บริการและพนักงานของโครงการใช้ระบบขนส่งมวลชนให้มากขึ้น เช่น จัดให้มีแผ่นพับ หรือติดประกาศแสดงเส้นทางเดินรถ ขสมอ. รถไฟฟ้าบีทีเอส และรถไฟฟ้าใต้ดิน เป็นต้น	✓ - โครงการจัดให้มีการประชาสัมพันธ์เกี่ยวกับระบบขนส่งมวลชนให้กับผู้ใช้บริการและพนักงาน และยังมีทางเชื่อมจากโครงการไปยังสถานีรถไฟฟ้า สถานีโศกและสถานีนา	ภาพที่ 2.2-3	-

ตารางที่ 2.2-1 มาตรการป้องกันและแก้ไขผลกระทบสิ่งแวดล้อม โครงการโรงแรมโซฟิเทล สุขุมวิท (ระยะดำเนินการ) (ต่อ)

องค์ประกอบทางสิ่งแวดล้อม	มาตรการป้องกันและแก้ไขผลกระทบสิ่งแวดล้อม	ผลการปฏิบัติและรายละเอียดการปฏิบัติตามมาตรการฯ ✓ = ปฏิบัติ X = ไม่ได้ปฏิบัติ O = ปฏิบัติไม่ได้ ● = ปฏิบัติได้แต่ไม่มีประสิทธิภาพ ● = ยังไม่ถึงเวลาปฏิบัติ	เอกสารอ้างอิง	ปัญหา/อุปสรรค/แนวทางแก้ไข
3. การคมนาคมขนส่ง (ต่อ)	7. จัดให้มีมาตรการควบคุมการจราจรบริเวณโครงการ และถนนภายนอกในกรณีเกิดเหตุฉุกเฉิน เช่น อัคคีภัย ฯลฯ	✓ - โครงการจัดให้มีเจ้าหน้าที่อำนวยความสะดวกที่ผ่านการอบรมด้านการจราจรเพื่อควบคุมการจราจรภายนอกในกรณีเกิดเหตุฉุกเฉิน	ภาพที่ 2.2-3	-
	8. ในกรณีมีงานเลี้ยง งานพิธีการขนาดใหญ่ ในช่วงเทศกาลสำคัญซึ่งจะมีผู้มาใช้บริการโครงการและโรงแรมใกล้เคียงจำนวนมาก ให้ดำเนินการเพื่อแก้ไขปัญหาการจราจร ดังนี้ - ติดต่อประสานงานกับอาคารข้างเคียงหรือพื้นที่ว่างที่อยู่ไม่ไกลโครงการ เพื่อขอใช้เป็นจุดจอดรถชั่วคราว เมื่อที่จอดรถของโครงการไม่เพียงพอ - ประสานงานกับตำรวจจราจรในพื้นที่รับผิดชอบ เพื่ออำนวยความสะดวกและจัดระบบการจราจรให้สอดคล้องกันในแต่ละโครงข่ายคมนาคมที่เกี่ยวข้อง เพื่อป้องกันปัญหาการจราจรติดขัด - จัดให้มีเครือข่ายประสานงานด้านการจราจรระหว่างกลุ่มโรงแรมต่างๆ บนถนนสุขุมวิทกับตำรวจจราจรในพื้นที่ เพื่อประสานงานในการควบคุมการระบายรถออกจากโรงแรมแต่ละแห่งให้มีเวลาที่เหลื่อมล้ำกัน เพื่อลดความแออัดของเส้นทางคมนาคม	✓ - โครงการจัดให้มีการประสานงานกับโรงแรม Four Point และห้างสรรพสินค้า TERMINAL21 เพื่อขอใช้เป็นจุดจอดรถชั่วคราวเมื่อที่จอดรถของโครงการไม่เพียงพอ ✓ - โครงการจัดให้มีการประสานงานกับตำรวจจราจรในพื้นที่รับผิดชอบ เพื่ออำนวยความสะดวกและจัดระบบการจราจร เพื่อป้องกันปัญหาการจราจรติดขัด ✓ - โครงการจัดให้มีเครือข่ายประสานงานด้านการจราจรระหว่างกลุ่มโรงแรมต่างๆ บนถนนสุขุมวิทกับตำรวจจราจรในพื้นที่ เพื่อลดความแออัดของเส้นทางคมนาคม	- - -	- - -

ตารางที่ 2.2-1 มาตรการป้องกันและแก้ไขผลกระทบสิ่งแวดล้อม โครงการโรงแรมโซฟิเทล สุขุมวิท (ระยะดำเนินการ) (ต่อ)

องค์ประกอบทางสิ่งแวดล้อม	มาตรการป้องกันและแก้ไขผลกระทบสิ่งแวดล้อม	ผลการปฏิบัติและรายละเอียดการปฏิบัติตามมาตรการ ✓ = ปฏิบัติ X = ไม่ได้ปฏิบัติ O = ปฏิบัติไม่ได้ ● = ปฏิบัติได้แต่ไม่มีประสิทธิภาพ ● = ยังไม่ถึงเวลาปฏิบัติ	เอกสารอ้างอิง	ปัญหา/อุปสรรค/แนวทางแก้ไข
3. การคมนาคมขนส่ง (ต่อ)	- จัดให้มีรถบัส หรือรถตู้ บริการรับส่งผู้ที่จะเข้ามาใช้บริการห้องจัดเลี้ยงตลอดจนกิจกรรมอื่น ๆ ในโครงการ โดยให้ทางโรงแรมประสานงานกับเจ้าของงานเลี้ยงในการประชาสัมพันธ์ให้แขกที่จะมาร่วมงานรับทราบถึงจุดจอดรถ เวลานั้นดหมาย ฯลฯ ทั้งนี้ เพื่อลดการใช้นานพาหนะลงในช่วงเวลาดังกล่าว ซึ่งอาจรวมถึงการใช้นานพาหนะร่วมกับโรงแรมใกล้เคียงในกรณีที่มียานยนต์ในเวลานี้	✓ - โครงการจัดให้มีรถตู้ บริการรับส่งผู้ที่จะเข้ามาใช้บริการห้องจัดเลี้ยงตลอดจนกิจกรรมอื่น ๆ ในโครงการ โดยทางโรงแรมประสานงานกับเจ้าของงานเลี้ยง ในการประชาสัมพันธ์ให้แขกที่จะมาร่วมงานรับทราบถึงจุดจอดรถ เพื่อลดการใช้นานพาหนะลงในช่วงเวลาดังกล่าว	-	-
4. การใช้น้ำ	1. ประชาสัมพันธ์รณรงค์ขอความร่วมมือในการประหยัดน้ำแก่ผู้ใช้บริการ และพนักงานโครงการ โดยจัดบอร์ดประชาสัมพันธ์ ติดป้าย/คำขวัญในห้องพัก สำนักงาน และพื้นที่สาธารณะอื่น ๆ เป็นต้น	✓ - โครงการจัดให้มีการรณรงค์เกี่ยวกับการประหยัดน้ำแก่ผู้ใช้บริการ และพนักงาน โดยติดตั้งป้ายประชาสัมพันธ์ และจัดให้มีการเลือกใช้สุขภัณฑ์และก๊อกน้ำที่ประหยัดน้ำภายในพื้นที่โครงการ	ภาพที่ 2.2-14	-
	2. ตรวจสอบรอยรั่วของท่อจ่ายน้ำบริเวณรอยต่อและปั๊มสูบน้ำ เพื่อลดการสูญเสียอย่างเปล่าประโยชน์	✓ - โครงการจัดให้มีเจ้าหน้าที่ควบคุมดูแลการทำงานของระบบบำบัดน้ำเสีย ท่อจ่ายน้ำ และปั๊มสูบน้ำของเพื่อให้ระบบต่าง ๆ ของโครงการมีประสิทธิภาพดีอยู่เสมอ	เอกสารแนบ 3	-
	3. สนับสนุนให้มีการนำน้ำทิ้งที่ผ่านการบำบัดแล้วกลับมาใช้ประโยชน์ เช่น รดน้ำต้นไม้	X - โครงการไม่ได้จัดให้มีการนำน้ำทิ้งมาใช้ประโยชน์ เช่น นำมารดน้ำต้นไม้ เนื่องจากปริมาณน้ำเสียที่เกิดขึ้นมีปริมาณที่น้อย ไม่เพียงพอต่อการนำมาใช้รดต้นไม้ในโครงการ ประกอบกับเพื่อป้องกันไม่ให้ผู้มาใช้บริการสัมผัสกับละอองน้ำเสีย	-	ตารางที่ 4.1-2

ตารางที่ 2.2-1 มาตรการป้องกันและแก้ไขผลกระทบสิ่งแวดล้อม โครงการโรงแรมโซฟิเทล สุขุมวิท (ระยะดำเนินการ) (ต่อ)

องค์ประกอบทางสิ่งแวดล้อม	มาตรการป้องกันและแก้ไขผลกระทบสิ่งแวดล้อม	ผลการปฏิบัติและรายละเอียดการปฏิบัติตามมาตรการ ✓ = ปฏิบัติ X = ไม่ได้ปฏิบัติ ○ = ปฏิบัติไม่ได้ ● = ปฏิบัติได้แต่ไม่มีประสิทธิภาพ ● = ยังไม่ถึงเวลาปฏิบัติ	เอกสารอ้างอิง	ปัญหา/อุปสรรค/แนวทางแก้ไข
5. การใช้ไฟฟ้าและการอนุรักษ์พลังงาน	1. ในขั้นตอนการออกแบบและจัดหาอุปกรณ์/เครื่องใช้ไฟฟ้าติดตั้งในพื้นที่โครงการ ให้เลือกใช้อุปกรณ์ประหยัดพลังงาน โดยเฉพาะอุปกรณ์ที่ได้รับการรับรองจากหน่วยงานราชการ เช่น - เครื่องใช้ไฟฟ้าต่างๆ ภายในห้องพักให้เลือกใช้อุปกรณ์แบบประหยัดไฟเบอร์ 5 - เลือกใช้หลอดไฟฟลูออเรสเซนต์ (หลอดผอม) แทนการใช้หลอดไฟหัวกลม (แสงสีส้ม) - ภายในห้องพักหรือบริเวณที่มีการใช้โคมไฟให้ใช้โคมไฟแบบมีแผ่นสะท้อนแสง	✓ โครงการจัดให้มีการเลือกใช้อุปกรณ์/เครื่องใช้ไฟฟ้าที่มีมาตรฐานและประหยัดพลังงานที่ได้รับการรับรองจากหน่วยงานราชการ	ภาพที่ 2.2-10 ภาพที่ 2.2-12	-
	2. ส่งเสริมและประชาสัมพันธ์มาตรการประหยัดไฟฟ้าร่วมกับมาตรการอนุรักษ์พลังงานอื่นๆ ให้กับผู้ใช้บริการและพนักงานโครงการ เช่น - ติดตั้งป้ายเตือนการเปิด/ปิดไฟ การขึ้นลงลิฟต์ การเปิด/ปิดเครื่องปรับอากาศภายในห้องพักเมื่อไม่ได้ใช้งาน - ติดป้ายแนะนำวิธีการใช้เครื่องใช้ไฟฟ้าให้ถูกต้อง โดยเฉพาะการตั้งอุณหภูมิเครื่องปรับอากาศภายในห้องพัก - ติดตั้งฉนวนกันความร้อนรอบห้องพักหรือพื้นที่ที่ใช้ระบบปรับอากาศ เพื่อลดการสูญเสียพลังงาน	✓ - โครงการจัดให้มีการประชาสัมพันธ์รณรงค์ให้มีการประหยัดพลังงานแก่ผู้ใช้บริการและพนักงาน โดยการติดตั้งป้ายประชาสัมพันธ์การพลังงานภายในโครงการ	ภาพที่ 2.2-14	-

ตารางที่ 2.2-1 มาตรการป้องกันและแก้ไขผลกระทบสิ่งแวดล้อม โครงการโรงแรมโซฟิเทล สุขุมวิท (ระยะดำเนินการ) (ต่อ)

องค์ประกอบทางสิ่งแวดล้อม	มาตรการป้องกันและแก้ไขผลกระทบสิ่งแวดล้อม	ผลการปฏิบัติและรายละเอียดการปฏิบัติตามมาตรการ ✓ = ปฏิบัติ X = ไม่ได้ปฏิบัติ O = ปฏิบัติไม่ได้ ● = ปฏิบัติได้แต่ไม่มีประสิทธิภาพ ● = ยังไม่ถึงเวลาปฏิบัติ	เอกสารอ้างอิง	ปัญหา/อุปสรรค/แนวทางแก้ไข
5. การใช้ไฟฟ้าและการอนุรักษ์พลังงาน (ต่อ)	3. หมั่นตรวจสอบบำรุงรักษาอุปกรณ์ไฟฟ้าต่างๆ ของโครงการตามระยะเวลาที่เหมาะสม อุปกรณ์บางชนิดควรเปลี่ยนทันทีเมื่อครบกำหนดอายุการใช้งาน	✓ - โครงการจัดให้มีเจ้าหน้าที่คอยตรวจสอบ ดูแลรักษาอุปกรณ์ไฟฟ้าต่างๆ ของโครงการให้มีสภาพดี มีประสิทธิภาพ พร้อมใช้งานอยู่เสมอ	เอกสารแนบ 3	-
6. การระบายอากาศ	1. เลือกใช้ระบบระบายอากาศแบบ Cooled Water Chiller System ที่ระบายความร้อนด้วยน้ำ ซึ่งจะมีผลกระทบด้านความร้อนต่อบรรยากาศโดยรอบน้อยกว่าระบบปรับอากาศแบบ Split Type	✓ - โครงการจัดให้มีระบบระบายอากาศแบบ Cooled Water Chiller System ที่ระบายความร้อนด้วยน้ำ บริเวณชั้นหลังคา	ภาพที่ 2.2-4	-
	2. การเลือกใช้หอผึ่งเย็น (Cooling Tower) ควรเลือกขนาดให้เหมาะสมกับ Chiller และติดตั้งที่ชั้นดาดฟ้าของอาคาร ซึ่งเป็นบริเวณที่โล่ง อากาศถ่ายเทสะดวก และมีระยะห่างจากอาคารข้างเคียงเกิน 10 เมตร และหมั่นบำรุงรักษาระบบฯตามความเหมาะสม	✓ - โครงการจัดให้มีการเลือกใช้หอผึ่งเย็น (Cooling Tower) ขนาดที่เหมาะสมกับการใช้งาน และติดตั้งไว้บริเวณชั้นหลังคา ของโครงการซึ่งเป็นบริเวณที่โล่งและมีระยะห่างจากอาคารข้างเคียงเกิน 10 เมตร และมีเจ้าหน้าที่คอยดูแลระบบให้พร้อมใช้งานอยู่เสมอ	ภาพที่ 2.2-4 เอกสารแนบ 3	-
	3. จัดให้มีพื้นที่สีเขียวทั้งหมดภายในพื้นที่อาคารเท่ากับ 837 ตร.ม. หรือเป็นสัดส่วนต่อผู้ใช้บริการโครงการประมาณ 1:1 โดยให้มีการปลูกต้นไม้ในพื้นที่ว่างที่ไม่ได้ใช้ประโยชน์ เช่น ตามแนวเขตที่ดินหรือบนชั้นดาดฟ้า เป็นต้น บริเวณโรงพักคอย/ส่วนนั่งเล่น ควรจัดให้มีต้นไม้ประเภทไม้ประดับมาตกแต่ง หรือมีน้ำพุ/สระน้ำขนาดเล็กเพื่อทำให้อากาศในบริเวณนั้นเย็นสบายและช่วยลดการระบายปริมาณความร้อนออกจากอาคารโครงการ	✓ - โครงการจัดให้มีพื้นที่สีเขียว 837 ตร.ม. อยู่บริเวณชั้น 1 รอบรั้วโครงการ บริเวณชั้น 9 และที่ว่างตามขอบระเบียงในชั้นต่างๆ ซึ่งประกอบได้ด้วย ไม้ยืนต้น ไม้ประดับ ไม้พุ่ม ไม้คลุมดิน อีกทั้งยังมีสระวน้ำบริเวณชั้น 9 และมีน้ำพุบริเวณด้านหน้าโครงการ	ภาพที่ 2.2-2	-

ตารางที่ 2.2-1 มาตรการป้องกันและแก้ไขผลกระทบสิ่งแวดล้อม โครงการโรงแรมโซฟิเทล สุขุมวิท (ระยะดำเนินการ) (ต่อ)

องค์ประกอบทางสิ่งแวดล้อม	มาตรการป้องกันและแก้ไขผลกระทบสิ่งแวดล้อม	ผลการปฏิบัติและรายละเอียดการปฏิบัติตามมาตรการฯ ✓ = ปฏิบัติ X = ไม่ได้ปฏิบัติ O = ปฏิบัติไม่ได้ ● = ปฏิบัติได้แต่ไม่มีประสิทธิภาพ ● = ยังไม่ถึงเวลาปฏิบัติ	เอกสารอ้างอิง	ปัญหา/อุปสรรค/แนวทางแก้ไข
7. การจัดการมูลฝอย	1. จัดเตรียมภาชนะรองรับมูลฝอยมีฝาปิดมิดชิดไว้ในห้องพักทุกห้องและพื้นที่ใช้ประโยชน์อื่นๆให้เพียงพอปริมาณมูลฝอยที่เกิดขึ้น มูลฝอยที่จะนำเข้าพักที่ห้องพัก มูลฝอยควรนำไปใส่ถุงดำ และมัดปากถุงให้สนิทอีกชั้นหนึ่งเพื่อป้องกันการซึมผ่านของน้ำชะมูลฝอย	✓ - โครงการจัดให้มีภาชนะรองรับมูลฝอยมีฝาไว้ในห้องพักทุกห้อง และพื้นที่ใช้ประโยชน์อื่นๆ จำนวนอย่างน้อย 1 ถัง และมีการเก็บมูลฝอยเป็นประจำทุกวัน	ภาพที่ 2.2-9	-
	2. จัดให้มีการคัดแยกประเภทมูลฝอยเป็นมูลฝอยสด มูลฝอยแห้ง และมูลฝอยที่นำกลับมาใช้ใหม่ได้ ก่อนรวบรวมเข้าเก็บที่ห้องพักมูลฝอย เพื่อลดปริมาณมูลฝอยให้น้อยลง	✓ - โครงการจัดให้มีห้องเก็บมูลฝอยรวมแยกเป็น ห้องมูลฝอยสด ห้องมูลฝอยแห้ง ซึ่งในห้องพักมูลฝอยแห้ง มีการแยกประเภทของมูลฝอยเป็น พลาสติก ขวดแก้ว กระดาษ และขยะทั่วไป โดยมีถังมูลฝอยขนาด 1,100 ลิตร ประเภทละ 3 ถัง	ภาพที่ 2.2-9	-
	3. จัดให้มีห้องพักมูลฝอยรวม มีความจุห้องไม่ต่ำกว่า 42 ลบ.ม. หรือสามารถเก็บมูลฝอยที่เกิดขึ้นได้ไม่น้อยกว่า 3 วัน โดยห้องเก็บมูลฝอยเปียกต้องเป็นห้องควบคุมอุณหภูมิที่ประมาณ 10-15 องศาเซลเซียส	✓ - โครงการจัดให้มีห้องเก็บมูลฝอยรวมแยกเป็น ห้องมูลฝอยสด ควบคุมอุณหภูมิที่ 10-15 องศาเซลเซียส และห้องมูลฝอยแห้ง ซึ่งในห้องพักมูลฝอยแห้ง โดยมีถังรองรับมูลฝอยขนาด 1,100 ลิตร จำนวน 12 ถัง และมีการประสานงานให้สำนักงานเขตวัฒนาเข้ามาเก็บมูลฝอยทุกวัน	ภาพที่ 2.2-9	-
	4. จัดให้มีรางระบายน้ำภายในห้องพักมูลฝอยเชื่อมต่อกับระบบบำบัดน้ำเสียของโครงการ เพื่อรวบรวมน้ำชะมูลฝอย (ถ้ามี) และน้ำล้างทำความสะอาดเข้ากับการบำบัดก่อนปล่อยระบายออก	✓ - โครงการจัดให้มีรางระบายน้ำภายในห้องพักมูลฝอยเชื่อมต่อกับระบบบำบัดน้ำเสียของโครงการ	ภาพที่ 2.2-9	-

ตารางที่ 2.2-1 มาตรการป้องกันและแก้ไขผลกระทบสิ่งแวดล้อม โครงการโรงแรมโซฟิเทล สุขุมวิท (ระยะดำเนินการ) (ต่อ)

องค์ประกอบทางสิ่งแวดล้อม	มาตรการป้องกันและแก้ไขผลกระทบสิ่งแวดล้อม	ผลการปฏิบัติและรายละเอียดการปฏิบัติตามมาตรการฯ ✓ = ปฏิบัติ X = ไม่ได้ปฏิบัติ ○ = ปฏิบัติไม่ได้ ● = ปฏิบัติได้แต่ไม่มีประสิทธิภาพ ● = ยังไม่ถึงเวลาปฏิบัติ	เอกสารอ้างอิง	ปัญหา/อุปสรรค/แนวทางแก้ไข
7. การจัดการมูลฝอย (ต่อ)	5. ควบคุมดูแลการเก็บขนมูลฝอยในส่วนต่างๆของอาคารไปยังห้องพักมูลฝอยอย่างใกล้ชิด โดยควรหลีกเลี่ยงการใช้พื้นที่สาธารณะในการลำเลียงมูลฝอย	✓ - โครงการจัดให้มีตารางการเก็บขนมูลฝอยของอาคารไปยังห้องพักมูลฝอยเป็นเวลา คือ ช่วงเวลาเช้า แต่ทั้งนี้จะมีการหลีกเลี่ยงการใช้พื้นที่สาธารณะในการลำเลียงมูลฝอย	เอกสารแนบ 3	-
	6. ทำความสะอาดห้องพักมูลฝอยด้วยน้ำยาฆ่าเชื้อโรคทุกสัปดาห์เพื่อป้องกันการแพร่กระจายของเชื้อโรค และกลิ่นไม่พึงประสงค์ น้ำล้างทำความสะอาดให้ระบายเข้าสู่ระบบบำบัดน้ำเสียของโครงการ	✓ - โครงการจัดให้มีพนักงานทำความสะอาดห้องพักมูลฝอยด้วยน้ำยาฆ่าเชื้อโรคเป็นประจำทุกวัน	เอกสารแนบ 3	-
8. การบำบัดน้ำเสีย	1. จัดให้มีการบำบัดน้ำเสียที่เกิดขึ้นจากโครงการด้วยระบบบำบัดน้ำเสียชนิดตะกอนเร่งแบบเติมอากาศยาวนาน (Activated Sludge Combined With Extended Aeration) สามารถรองรับปริมาณน้ำเสียได้ไม่ต่ำกว่า 284 ลบ.ม/วัน มีปริมาณบีโอดีเข้าระบบ 278 มก.ล.	✓ - โครงการจัดให้มีการบำบัดน้ำเสียชนิดตะกอนเร่งแบบเติมอากาศยาวนาน (Activated Sludge Combined With Extended Aeration) สามารถรองรับปริมาณน้ำเสียได้ไม่ต่ำกว่า 284 ลบ.ม/วัน มีปริมาณบีโอดีเข้าระบบ 278 มก.ล.	ภาพที่ 2.2-5	-
	2. จัดให้มีเจ้าหน้าที่ที่มีความรู้ความชำนาญในการควบคุมดูแลระบบบำบัดน้ำเสีย อย่างน้อย 1 คน	✓ - โครงการจัดให้มีเจ้าหน้าที่ที่มีความรู้ความชำนาญในการควบคุมดูแลระบบบำบัดน้ำเสีย จำนวน 1 คน เพื่อตรวจสอบดูแลให้มีสภาพดี มีประสิทธิภาพ พร้อมใช้งานอยู่เสมอ	เอกสารแนบ 3	-
	3. ควบคุมดูแลการทำงานของระบบบำบัดน้ำเสียของโครงการ ให้บำบัดน้ำเสียได้ตามมาตรฐานการออกแบบ โดยน้ำทิ้งต้องมีค่าดัชนีต่างๆอยู่ในมาตรฐานน้ำทิ้งจากอาคารประเภท ก. และหมั่นสูบน้ำทิ้งออกจากระบบบำบัดน้ำเสียทุก 3 เดือน หรือตามความเหมาะสม	✓ - โครงการจัดให้มีเจ้าหน้าที่เพื่อควบคุมดูแลการทำงานของระบบบำบัดน้ำเสียของโครงการ และมีการสูบน้ำทิ้งออกจากระบบน้ำทิ้งเกินมีมาก อีกทั้งมีการตรวจคุณภาพน้ำทิ้งโดยบริษัท ตรวจวัดสิ่งแวดล้อมจำกัด เพื่อควบคุมคุณภาพน้ำทิ้งที่ผ่านการบำบัดแล้วให้มีค่าดัชนีต่างๆอยู่ในมาตรฐานน้ำทิ้งจากอาคารประเภท ก. ตามที่มาตรการกำหนด	เอกสารแนบ 3 เอกสารแนบ 4	-

ตารางที่ 2.2-1 มาตรการป้องกันและแก้ไขผลกระทบสิ่งแวดล้อม โครงการโรงแรมโซฟิเทล สุขุมวิท (ระยะดำเนินการ) (ต่อ)

องค์ประกอบทางสิ่งแวดล้อม	มาตรการป้องกันและแก้ไขผลกระทบสิ่งแวดล้อม	ผลการปฏิบัติและรายละเอียดการปฏิบัติตามมาตรการฯ ✓ = ปฏิบัติ X = ไม่ได้ปฏิบัติ O = ปฏิบัติไม่ได้ ● = ปฏิบัติได้แต่ไม่มีประสิทธิภาพ ● = ยังไม่ถึงเวลาปฏิบัติ	เอกสารอ้างอิง	ปัญหา/อุปสรรค/แนวทางแก้ไข
8. การบำบัดน้ำเสีย (ต่อ)	4. ส่งเสริม/ประชาสัมพันธ์มาตรการประหยัดน้ำต่อลูกค้าและพนักงานโครงการ และจัดให้มีการนำน้ำทิ้งจากระบบบำบัดไปใช้ประโยชน์ให้มากที่สุด เช่น รดน้ำต้นไม้ในสวนหย่อมของโครงการ เป็นต้น	● - โครงการจัดให้มีการรณรงค์ เกี่ยวกับการประหยัดน้ำแก่ลูกค้าและพนักงาน โดยการจัดให้มีการติดตั้งป้ายประชาสัมพันธ์ และเลือกใช้สุขภัณฑ์ที่ประหยัดน้ำ แต่ทั้งนี้โครงการไม่ได้จัดให้มีการนำน้ำทิ้งมาใช้ประโยชน์ เช่น นำมารดน้ำต้นไม้ เนื่องจากปริมาณน้ำเสียที่เกิดขึ้นมีปริมาณที่น้อย ไม่เพียงพอต่อการนำมาใช้รดต้นไม้ในโครงการ ประกอบกับเพื่อป้องกันไม่ให้ผู้มาใช้บริการสัมผัสกับละอองน้ำเสีย	ภาพที่ 2.2-14	ตารางที่ 4.1-2
	5. ติดตั้งตะแกรงดักขยะที่บ่อบำบัดน้ำ (Manhole) สุดท้ายก่อนที่จะระบายออกสู่ท่อสาธารณะ และหมั่นตรวจสอบดักขยะออกเป็นประจำ	✓ - โครงการจัดให้มีการติดตั้งตะแกรงดักขยะที่บ่อบำบัดน้ำ (Manhole) สุดท้ายก่อนที่จะระบายออกสู่ท่อสาธารณะ และมีเจ้าหน้าที่ตรวจสอบดักขยะออกเป็นประจำทุกเดือน เพื่อป้องกันการอุดตันของทางระบายน้ำ	ภาพที่ 2.2-8 เอกสารแนบ 3	-
	6. บ่อดักไขมันจะต้องได้รับการตรวจสอบ และบำรุงรักษาให้มีประสิทธิภาพดีอยู่เสมอ โดยเฉพาะระบบระบายอากาศ และตามรอยรั่วซึมต่าง ๆ เพื่อป้องกันกลิ่นรบกวน	✓ - โครงการจัดให้มีเจ้าหน้าที่ดูแลระบบบำบัดน้ำเสียให้มีสภาพดี มีประสิทธิภาพ พร้อมใช้งานอยู่เสมอ	ภาพที่ 2.2-5 เอกสารแนบ 3	-
	7. จัดให้มีมาตรการตรวจสอบประสิทธิภาพของระบบบำบัดน้ำเสียของโครงการ โดยการปฏิบัติตามมาตรการติดตามตรวจสอบคุณภาพสิ่งแวดล้อมของโครงการอย่างเคร่งครัด	✓ - โครงการจัดให้มีเจ้าหน้าที่คอยตรวจสอบ ดูแลประสิทธิภาพของระบบบำบัดน้ำเสียของโครงการ โดยทางโครงการจัดให้มีการตรวจสอบเป็นประจำทุก 1 ครั้ง/เดือน เพื่อให้ระบบบำบัดน้ำเสียอยู่ในสภาพที่ดี มีประสิทธิภาพ พร้อมใช้งานอยู่เสมอ	ภาพที่ 2.2-5 เอกสารแนบ 3	-
	8. กรณีที่พบว่าน้ำทิ้งไม่ได้คุณภาพมาตรฐาน ให้รีบตรวจสอบสาเหตุและแก้ไขทันที	✓ - โครงการจัดให้มีการตรวจสอบคุณภาพของน้ำทิ้งเป็นประจำทุกเดือนและได้รับคำแนะนำจากบริษัท ตรวจวัดสิ่งแวดล้อม จำกัด เพื่อควบคุมคุณภาพน้ำทิ้งที่ผ่านการบำบัดแล้วให้มีค่าดัชนีต่างๆอยู่ในมาตรฐานน้ำทิ้งจากอาคารประเภท ก.	เอกสารแนบ 4	-

ตารางที่ 2.2-1 มาตรการป้องกันและแก้ไขผลกระทบสิ่งแวดล้อมโครงการ โรงแรมโซฟิเทล สุขุมวิท (ระยะดำเนินการ) (ต่อ)

องค์ประกอบทางสิ่งแวดล้อม	มาตรการป้องกันและแก้ไขผลกระทบสิ่งแวดล้อม	ผลการปฏิบัติและรายละเอียดการปฏิบัติตามมาตรการ ✓ = ปฏิบัติ X = ไม่ได้ปฏิบัติ ○ = ปฏิบัติไม่ได้ ● = ปฏิบัติได้แต่ไม่มีประสิทธิภาพ ● = ยังไม่ถึงเวลาปฏิบัติ	เอกสารอ้างอิง	ปัญหา/อุปสรรค/แนวทางแก้ไข
9. การระบายน้ำและป้องกันน้ำท่วม	1. จัดให้มีบ่อหน่วงน้ำที่ขึ้นใต้ดิน มีปริมาตรไม่ต่ำกว่า 197 ลบ.ม. เพื่อกักเก็บน้ำฝนในระยะเวลา 3 ชม. บ่อจะต้องติดตั้งเครื่องสูบน้ำมีความสามารถในการสูบระบายน้ำออกไม่มากกว่าอัตราการสูบระบายน้ำก่อนพัฒนาโครงการ หรือ 0.028 ลบ.ม./วินาที	✓ - โครงการจัดให้มีบ่อหน่วงน้ำที่ขึ้นใต้ดิน มีปริมาตรไม่ต่ำกว่า 197 ลบ.ม. เพื่อกักเก็บน้ำฝนในระยะเวลา 3 ชม. และติดตั้งเครื่องสูบน้ำจำนวน 3 เครื่อง เพื่อใช้ระบายน้ำออก	ภาพที่ 2.2-5	-
	2. ติดตั้งตะแกรงดักมูลฝอยที่บ่อพักน้ำสุดท้ายของรางระบายน้ำรอบโครงการก่อนระบายลงสู่บ่อหน่วงน้ำ ส่วน Roof Drain ภายในตัวอาคารต้องมีตะแกรงเหล็กปิดครอบเพื่อป้องกันสิ่งอุดตันไหลลงท่อ	✓ - โครงการจัดให้มีตะแกรงดักมูลฝอยบริเวณรางระบายน้ำรอบโครงการ และ Roof Drain ภายในตัวอาคารมีตะแกรงเหล็กปิดครอบเพื่อป้องกันสิ่งอุดตันไหลลงท่อ	ภาพที่ 2.2-8	-
	3. หมั่นตรวจสอบสิ่งอุดตันหรือกีดขวางทางไหลของน้ำในรางระบายน้ำและภายในบ่อพักน้ำและทำความสะอาดอย่างน้อยเดือนละครั้ง	✓ - โครงการจัดให้เจ้าหน้าที่ทำความสะอาดรางระบายน้ำและภายในบ่อพักน้ำเป็นประจำทุกเดือน เพื่อป้องกันสิ่งอุดตันหรือกีดขวางทางไหลของน้ำในรางระบายน้ำและภายในบ่อพักน้ำ	เอกสารแนบ 3	-
10. อาชีวอนามัยและความปลอดภัย/การป้องกันอัคคีภัย	1. จัดให้มีระบบสัญญาณเตือนภัย ระบบป้องกันอัคคีภัย/ผจญเพลิงและทางหนีไฟ ตาม พรบ.ควบคุมอาคารและกฎหมาย/ข้อบังคับอื่นๆที่เกี่ยวข้อง โดยอุปกรณ์/เครื่องมือในระบบดังกล่าวต้องได้รับการออกแบบและติดตั้งให้มีประสิทธิภาพการทำงานตามมาตรฐานที่เป็นที่ยอมรับเช่น NFPA วสท. ฯลฯ	✓ - โครงการจัดให้มีการติดตั้งระบบสัญญาณเตือนภัย ระบบป้องกันอัคคีภัย/ผจญเพลิงและทางหนีไฟตาม พรบ.ควบคุมอาคาร และกฎหมาย/ข้อบังคับอื่นๆที่เกี่ยวข้อง เช่น ปิมน้ำดับเพลิงอยู่บริเวณชั้นใต้ดิน ถังดับเพลิง หัวรับน้ำดับเพลิง เป็นต้น	ภาพที่ 2.2-11	-

ตารางที่ 2.2-1 มาตรการป้องกันและแก้ไขผลกระทบสิ่งแวดล้อม โครงการโรงแรมโซฟิเทล สุขุมวิท (ระยะดำเนินการ) (ต่อ)

องค์ประกอบทางสิ่งแวดล้อม	มาตรการป้องกันและแก้ไขผลกระทบสิ่งแวดล้อม	ผลการปฏิบัติและรายละเอียดการปฏิบัติตามมาตรการฯ ✓ = ปฏิบัติ X = ไม่ได้ปฏิบัติ ○ = ปฏิบัติไม่ได้ ● = ปฏิบัติได้แต่ไม่มีประสิทธิภาพ ● = ยังไม่ถึงเวลาปฏิบัติ	เอกสารอ้างอิง	ปัญหา/อุปสรรค/แนวทางแก้ไข
10. อาชีวอนามัยและความปลอดภัย/การป้องกันอัคคีภัย (ต่อ)	2. จัดให้มีมาตรการ/แผนฉุกเฉิน หรือแผนอพยพผู้คน รวมถึงมาตรการประสานงานขอความช่วยเหลือจากหน่วยงานบรรเทาสาธารณภัยภายนอกเพื่อความสะดวกรวดเร็วเมื่อเกิดเหตุการณ์ฉุกเฉิน	✓ - โครงการจัดให้มีแผนฉุกเฉินและมีการประสานงานขอความช่วยเหลือจากหน่วยงานบรรเทาสาธารณภัยภายนอกให้เข้ามาฝึกซ้อมดับเพลิงและอพยพหนีไฟ รวมถึงมีการประสานงานขอความช่วยเหลือจากหน่วยงานบรรเทาสาธารณภัยภายนอกกรณีเกิดเหตุฉุกเฉิน	เอกสารแนบ 2 เอกสารแนบ 3	-
	3. จัดตั้งทีมปฏิบัติการฉุกเฉินของโครงการและให้มีการฝึกอบรมเจ้าหน้าที่ภายในทีมรวมถึงเจ้าหน้าที่ที่เกี่ยวข้อง ให้มีความรู้ความชำนาญในการปฏิบัติตามมาตรการ/แผนฉุกเฉินดังข้อ 2.	✓ - โครงการให้มีการฝึกอบรมเจ้าหน้าที่ภายในรวมถึงเจ้าหน้าที่ที่เกี่ยวข้องเกี่ยวกับดับเพลิงและอพยพหนีไฟเป็นประจำทุก 4 เดือน/ครั้ง	เอกสารแนบ 2 เอกสารแนบ 3	-
	4. ประชาสัมพันธ์ให้ความรู้แก่ผู้ใช้บริการและพนักงาน โครงการทราบในการปฏิบัติตนเมื่อเกิดไฟไหม้ และการใช้อุปกรณ์ดับเพลิง	✓ - โครงการจัดให้มีการประชาสัมพันธ์ให้ความรู้แก่ผู้ใช้บริการและพนักงานโครงการทราบในการปฏิบัติตนเมื่อเกิดไฟไหม้ เช่น ห้ามใช้ลิฟต์ขณะเกิดเหตุเพลิงไหม้ และขอแนะนำในการใช้อุปกรณ์ดับเพลิง เพื่อความสะดวกรวดเร็วในการใช้งานเมื่อเกิดเหตุการณ์ฉุกเฉิน	ภาพที่ 2.2-11	-
	5. ติดตั้งแผนผังอาคารแสดงตำแหน่งทางหนีไฟ และอุปกรณ์ดับเพลิงประจำห้องพักทุกห้องและบริเวณโถงลิฟต์ของทุกชั้น	✓ - โครงการจัดให้มีแผนผังอาคารแสดงตำแหน่งทางหนีไฟบริเวณโถงลิฟต์ของทุกชั้น เพื่อความสะดวกรวดเร็วในการใช้งานเมื่อเกิดเหตุการณ์ฉุกเฉิน	ภาพที่ 2.2-11	-
	6. ตรวจสอบประสิทธิภาพของระบบป้องกันอัคคีภัยต่างๆ เป็นประจำตามที่ระบุในคู่มือให้พร้อมใช้งานอยู่เสมอ	✓ - โครงการจัดให้มีเจ้าหน้าที่ตรวจสอบประสิทธิภาพของระบบป้องกันอัคคีภัยให้พร้อมใช้งานอยู่เสมอ เป็นประจำทุกวันวันละ 3 ครั้ง ได้แก่ เวลา 07.00 น. 16.00 น. และ 20.00 น. รวมทั้งจัดให้มีการประสานกับบริษัทซัพพลายเออร์ให้เข้ามาตรวจสอบเป็นประจำทุกเดือน เพื่อให้มีสภาพดี มีประสิทธิภาพ พร้อมใช้งานอยู่เสมอ	เอกสารแนบ 3	-

ตารางที่ 2.2-1 มาตรการป้องกันและแก้ไขผลกระทบสิ่งแวดล้อม โครงการโรงแรมโซฟิเทล สุขุมวิท (ระยะดำเนินการ) (ต่อ)

องค์ประกอบทางสิ่งแวดล้อม	มาตรการป้องกันและแก้ไขผลกระทบสิ่งแวดล้อม	ผลการปฏิบัติและรายละเอียดการปฏิบัติตามมาตรการฯ ✓ = ปฏิบัติ X = ไม่ได้ปฏิบัติ ○ = ปฏิบัติไม่ได้ ● = ปฏิบัติได้แต่ไม่มีประสิทธิภาพ ● = ยังไม่ถึงเวลาปฏิบัติ	เอกสารอ้างอิง	ปัญหา/อุปสรรค/แนวทางแก้ไข
10. อาชีวอนามัยและความปลอดภัย/การป้องกันอัคคีภัย (ต่อ)	7. จัดให้มีการฝึกซ้อมดับเพลิงและอพยพหนีไฟอย่างน้อยปีละครั้ง โดยต้องแจ้งผู้มาใช้บริการให้รับทราบด้วย	✓ - โครงการจัดให้มีการฝึกซ้อมดับเพลิงและอพยพหนีไฟปีละครั้ง โดยจัดให้มีการประชาสัมพันธ์แจ้งผู้มาใช้บริการให้รับทราบด้วย	เอกสารแนบ 2 เอกสารแนบ 3	-
11. การสาธารณสุข	1. จัดให้มีระบบสุขาภิบาล และอนามัยสิ่งแวดล้อมภายในโครงการให้ถูกสุขลักษณะ และเพียงพอต่อผู้ให้บริการและพนักงานโครงการ	✓ - โครงการจัดให้มีพนักงานทำความสะอาดเพื่อดูแลระบบสุขาภิบาลและอนามัยสิ่งแวดล้อมอย่างถูกสุขลักษณะ และเพียงพอต่อผู้ให้บริการและพนักงานโครงการ	เอกสารแนบ 3	-
	2. จัดให้มีอุปกรณ์ปฐมพยาบาลเบื้องต้นและอุปกรณ์ช่วยชีวิตอื่นๆ ที่จำเป็น รวมถึงพาหนะสำรองในกรณีฉุกเฉินที่ต้องนำส่งสถานพยาบาลให้พร้อมตลอดเวลา	✓ - โครงการจัดให้มีห้องพยาบาลรวมถึงอุปกรณ์ปฐมพยาบาลเบื้องต้นและจะมีการประสานงานกับโรงพยาบาลใกล้เคียงเพื่อรับ-ส่ง ในกรณีฉุกเฉิน เพื่อความสะดวกรวดเร็วในการใช้งานเมื่อเกิดเหตุการณ์ฉุกเฉิน	-	-
	3. จัดให้มีมาตรการประสานงานกับสถานพยาบาลทั้งภาครัฐและเอกชนที่อยู่ใกล้เคียงในกรณีฉุกเฉิน	✓ - โครงการจัดให้มีเบอร์ติดต่อประสานงานกับสถานพยาบาลทั้งภาครัฐและเอกชนที่อยู่ใกล้เคียงในกรณีฉุกเฉิน เพื่อความสะดวกรวดเร็วในการใช้งานเมื่อเกิดเหตุการณ์ฉุกเฉิน	ภาพที่ 2.2-14 เอกสารแนบ 3	-
	4. ปฏิบัติตามประกาศกรมอนามัย เรื่อง ข้อปฏิบัติการควบคุมเชื้อสลิจิเอนเผลลาในหอผ้งเย็นของอาคารในประเทศไทย อย่างเคร่งครัด เพื่อป้องกันการแพร่กระจายของเชื้อสลิจิเอนเผลลาและเชื้อโรคอื่นๆ มากับระบบระบายและปรับอากาศ	✓ - โครงการจัดให้มีการตรวจหาเชื้อสลิจิเอนเผลลาในหอผ้งเย็น 4 ครั้ง/ปี เพื่อป้องกันการแพร่กระจายของเชื้อสลิจิเอนเผลลาและเชื้อโรคอื่นๆมากับระบบระบายและปรับอากาศ	เอกสารแนบ 3	-

ตารางที่ 2.2-1 มาตรการป้องกันและแก้ไขผลกระทบสิ่งแวดล้อม โครงการโรงแรมโซฟิเทล สุขุมวิท (ระยะดำเนินการ) (ต่อ)

องค์ประกอบทางสิ่งแวดล้อม	มาตรการป้องกันและแก้ไขผลกระทบสิ่งแวดล้อม	ผลการปฏิบัติและรายละเอียดการปฏิบัติตามมาตรการฯ ✓ = ปฏิบัติ X = ไม่ได้ปฏิบัติ O = ปฏิบัติไม่ได้ ● = ปฏิบัติได้แต่ไม่มีประสิทธิภาพ ● = ยังไม่ถึงเวลาปฏิบัติ	เอกสารอ้างอิง	ปัญหา/อุปสรรค/แนวทางแก้ไข
12. ทัศนียภาพ	1. จัดให้มีพื้นที่จัดภูมิทัศน์ (พื้นที่สีเขียว) ภายในโครงการ ในบริเวณริมรั้ว ปากทางเข้า-ออก พื้นที่นันทนาการชั้นที่ 9 และที่ว่างตามขอบสระเบึงในชั้นต่างๆ โดยให้มีชนิด และจำนวนพันธุ์ไม้และตำแหน่งที่ปลูกเป็นไปตามผังภูมิสถาปัตย์ ทั้งนี้ พื้นที่สีเขียวทั้งหมดให้มีเนื้อที่รวมประมาณ 837 ตร.ม. หรือมีสัดส่วนของพื้นที่สีเขียวต่อจำนวนผู้ใช้บริการในอัตรา 1 คน ต่อ 1 ตร.ม.	✓ - โครงการจัดให้มีพื้นที่สีเขียว 837 ตร.ม. อยู่บริเวณชั้น 1 รอบรั้วโครงการ บริเวณชั้น 9 และที่ว่างตามขอบสระเบึงในชั้นต่างๆ ซึ่งประกอบได้ด้วย ไม้ยืนต้น ไม้ประดับ ไม้พุ่ม ไม้คลุมดิน	ภาพที่ 2.2-2	-
	2. ดูแลรักษา บำรุงพันธุ์ไม้ในสวนหย่อมให้คงตามอยู่เสมอ โดยเฉพาะตามบริเวณริมขอบอาคารและสวนหย่อมหน้าโครงการ และควรจัดหาพันธุ์ไม้ที่เป็นไม้เลื้อยเพิ่มมากขึ้น เพื่อให้บังบังส่วนที่เป็นคอนกรีตลง	✓ - โครงการจัดให้มีพนักงานคอยดูแลรักษาพื้นที่สีเขียวภายในโครงการให้อยู่ในสภาพดี มีความสมบูรณ์และสวยงามอยู่เสมอ	ภาพที่ 2.2-2 เอกสารแนบ 3	-
	3. เลือกใช้วัสดุตกแต่งภายนอกอาคารให้กลมกลืนสอดคล้องกับอาคารอื่นๆ โดยรอบ เพื่อลดความขัดแย้งทางสายตา โดยควรใช้สีอ่อนตกแต่งอาคารทามผนังอาคารส่วนที่เป็นคอนกรีตเพื่อการสะท้อนแสงที่ดี และทาสีภายในอาคารเพื่อให้ห้องสว่างยิ่งขึ้น	✓ - โครงการจัดให้มีการเลือกใช้วัสดุตกแต่งภายนอกอาคารและจัดให้มีการเลือกใช้สีอ่อน ทาบริเวณภายนอกอาคารและภายในอาคาร เพื่อให้กลมกลืน สอดคล้องกับอาคารอื่นๆ โดยรอบ เพื่อลดความขัดแย้งทางสายตา รวมไปถึงเพื่อทัศนียภาพที่ดีต่อผู้พบเห็น	ภาพที่ 2.2-1 เอกสารแนบ 2	-



ป้ายชื่อโครงการ



พื้นที่ส่วนกลาง



พื้นที่ส่วนกลาง



พื้นที่ส่วนกลาง



พื้นที่ส่วนกลาง



รั้วรอบโครงการ

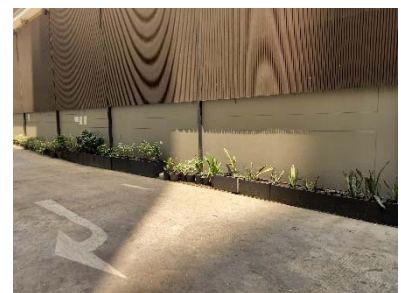
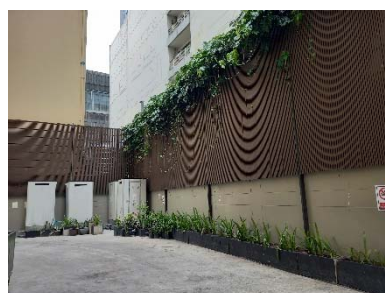


รั้วรอบโครงการ

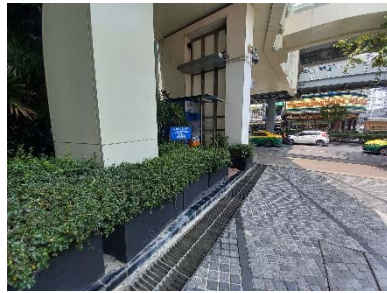


ลักษณะอาคาร

ภาพที่ 2.2-1 สภาพแวดล้อมรอบโครงการ



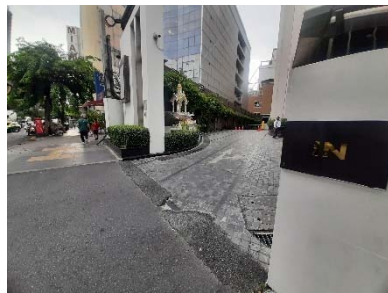
ภาพที่ 2.2-2 พื้นที่สีเขียวภายในโครงการ



ภาพที่ 2.2-2 พื้นที่สีเขียวภายในโครงการ (ต่อ)



กระจกนูน



ทาง เข้า-ออกโครงการ



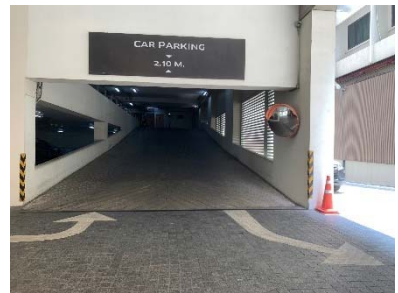
ป้อม รปภ. และไม้กั้นจราจร



ป้ายกรุณาดับเครื่องยนต์



ป้ายจำกัดความเร็ว



ป้ายจำกัดความสูงของรถยนต์

ภาพที่ 2.2-3 ป้ายสัญลักษณ์จราจรและพื้นที่จอดรถของโครงการ



ป้ายจุดจอดรถส่งของชั่วคราว



ป้ายบอกทาง



ป้ายบอกทาง



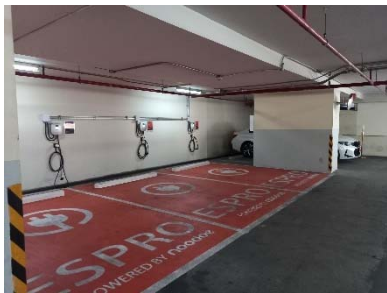
พื้นที่จอดรถจักรยานยนต์



พื้นที่จอดรถยนต์



พื้นที่จอดรถยนต์



พื้นที่จอดรถยนต์



พื้นที่จอดรถยนต์



พื้นที่จอดรถสำหรับส่งของ



สัญลักษณ์จราจรบนพื้นทาง



สัญลักษณ์จราจรบนพื้นทาง



สัญลักษณ์จราจรบนพื้นทาง

ภาพที่ 2.2-3 ป้ายสัญลักษณ์จราจรและพื้นที่จอดรถของโครงการ (ต่อ)



Cooled Water Chiller



Pressurized fan



การระบายอากาศธรรมชาติ



ช่องระบายอากาศพื้นที่จอดรถ



ท่อระบายอากาศบนอาคาร

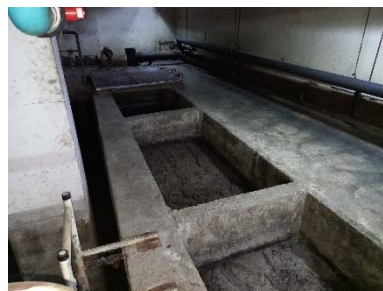


ระบบ HVAC

ภาพที่ 2.2-4 การระบายอากาศภายในโครงการ



ตู้ควบคุมระบบบำบัดน้ำเสีย



บริเวณระบบบำบัดน้ำเสีย



บริเวณระบบบำบัดน้ำเสีย



บ่อหน่วงน้ำ



ระบบเติมอากาศระบบบำบัดน้ำเสีย

ภาพที่ 2.2-5 ระบบบำบัดน้ำเสียของโครงการ



Booster pump



Transfer Pump



ถังเก็บน้ำชั้นใต้ดิน



ถังเก็บน้ำชั้นดาดฟ้า



ถังเก็บน้ำชั้นดาดฟ้า

ภาพที่ 2.2-6 ระบบน้ำใช้ในโครงการ

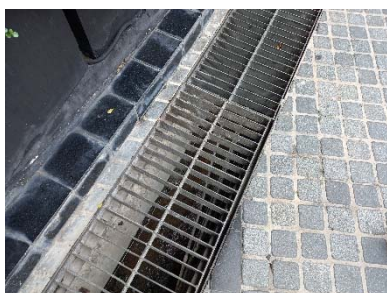


โถสุขภัณฑ์

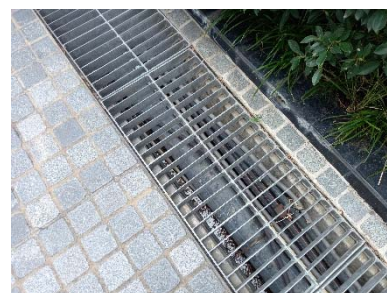


อ่างล้างมือ

ภาพที่ 2.2-7 สุขภัณฑ์ที่ใช้ภายในโครงการ



รางระบายน้ำรอบโครงการ

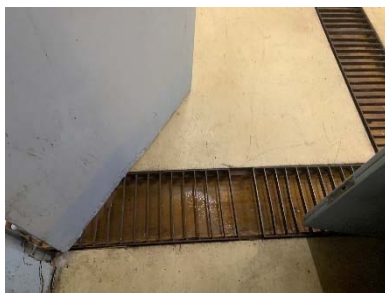


รางระบายน้ำรอบโครงการ

ภาพที่ 2.2-8 ระบบระบายน้ำภายในโครงการ



ถังมูลฝอยบริเวณพื้นที่ส่วนกลาง



ท่อระบายน้ำในห้องพักมูลฝอย



ห้องพักมูลฝอยรวม



ห้องพักมูลฝอยรวม

ภาพที่ 2.2-9 ห้องพักมูลฝอย



Generator Room



MDB Room



Ring Main Unit



ป้ายเฉพาะเจ้าหน้าที่ บุคคลภายนอกห้ามเข้า



MDB Room

ภาพที่ 2.2-10 ระบบไฟฟ้าภายในโครงการ



Alarm Bell



Fire Alarm Manual Station



Fire Alarm Manual Station



Fire Alarm Siren with Flashing Light



Fire Hose Cabinet



Fire Pump System



Fireman Lift



Fireman's Switch



Graphic Annunciator Fire Alarm System



Indoor Selectable Output Speaker



Smoke Detector



Sprinkle Fire



แผนผังแสดงเส้นทางหนีไฟและ
ตำแหน่งอุปกรณ์ดับเพลิง

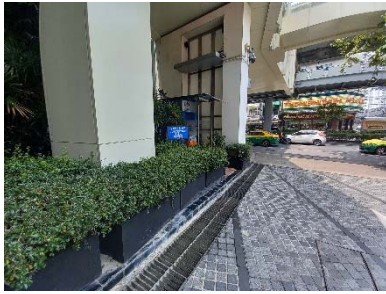


โทรศัพท์ฉุกเฉิน



ไฟฟ้าสำรองฉุกเฉิน

ภาพที่ 2.2-11 ระบบป้องกันและเตือนอัคคีภัย



จุดรวมพล



ตู้เก็บยุทธภัณฑ์



ถังดับเพลิง



ถังดับเพลิง



บันไดหนีไฟ



ป้ายจุดรวมพล



ป้ายบอกเลขชั้น



ป้ายบอกทางหนีไฟ



พื้นที่หนีไฟทางอากาศ

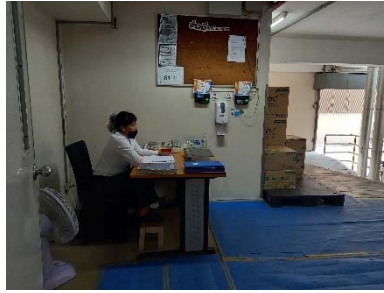


หัวรับน้ำดับเพลิง

ภาพที่ 2.2-11 ระบบป้องกันและเตือนอัคคีภัย (ต่อ)



CCTV



เจ้าหน้าที่รักษาความปลอดภัย



ไฟฟ้าส่องสว่างรอบโครงการ



ป้ายสติความปลอดภัย



ระเบียบการเข้า-ออกโครงการ



ห้องควบคุม CCTV

ภาพที่ 2.2-12 ระบบรักษาความปลอดภัยของโครงการ



โทรศัพท์ฉุกเฉิน



บริเวณสระว่ายน้ำ



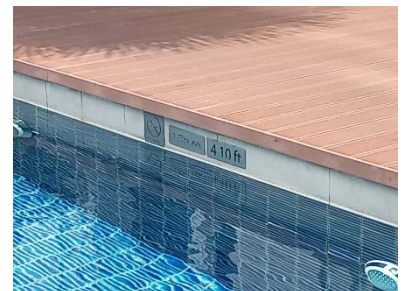
บริเวณสระว่ายน้ำ



ป้ายแสดงวิธีปฐมพยาบาลคนจมน้ำ



ป้ายบอกระดับความลึก



ป้ายบอกระดับความลึก

ภาพที่ 2.2-13 สระว่ายน้ำ



ป้ายระเบียบการใช้สระว่ายน้ำ และ
ค่า pH และคลอรีน ประจำวัน



พื้นที่ล้างตัว



อุปกรณ์ช่วยชีวิตประจำสระว่ายน้ำ



อุปกรณ์ช่วยชีวิตประจำสระว่ายน้ำ

ภาพที่ 2.2-13 สระว่ายน้ำ (ต่อ)



เคาน์เตอร์ประชาสัมพันธ์



เวลาทำการห้องพยาบาล



การรณรงค์ประหยัดพลังงาน



การรณรงค์ประหยัดพลังงาน



ป้ายแจ้งอยู่ระหว่างการซ่อมแซม

ภาพที่ 2.2-14 การประชาสัมพันธ์ภายในพื้นที่โครงการ



ภาพที่ 2.2-15 การกำจัดสัตว์พาหะนำโรค